



対話型ナビゲーション




BC512-V2

ユーザーマニュアル

参照番号: MAN_BC512_V2_RNT_JP_V1.0



E-XTEQはインターナショナルのエンジニアリング・世界中のOEM対応・高い能力の製品群を提供致します。
ハイテク産業: 研究開発、工場生産ライン、ワークショップ

 E-XTEQ EUROPE T.: +33 01 30 07 13 30 | E-XTEQ USA T.: (877) 453 3265 | E-XTEQ.COM

E-XTEQ
測定のグローバルソリューションズ



目次

前書き

注意事項

ご使用の充電器BC512

説明

取付け

起動

使い方

診断

リカバリーモード

車両の始動を検出

安定化電源モード

新車両の準備 (PQB)

導入

サーマルプリンター

プリンターのセルフチェック手順

VIN(車体番号)の追加

チケットの結果表記

クオリティコード

ショールームで

ワークショップで

オプティマス (OPTIMUS) オプティマス - 充電作業

データ (Jobs)とアップデート

オプティマスのインストール

使い方

アクセサリと交換パーツ

技術仕様

保証

目次

E-XTEQ BC512 ユーザーマニュアル //////////////////////////////////////////////////////////////////

前書き	3
注意事項	4
ご使用の充電器BC512	
説明	5
取付け	6
起動	6
使い方	7
診断	8
リカバリーモード	8
車両の始動を検出	8
安定化電源モード	9
新車両の準備 (PQB)	
導入	10
サーマルプリンター	11
プリンターのセルフチェック手順	12
VIN(車体番号)の追加	13
チケットの結果表記	14
クオリティコード	15
ショールームで	16
ワークショップで	17
オプティマス (OPTIMUS) オプティマス - 充電作業データ (Jobs)とアップデート	
オプティマスのインストール	18
使い方	21
アクセサリと交換パーツ	23
技術仕様	25
保証	26

マニュアルの改訂

当社は常に製品改善に取り組んでおります。したがって、このマニュアルに記載されている情報を始め、機器及び技術仕様書は予告無く変更される場合があります。

発行/改定	参照番号	日/年	更新された章
初回発行	MAN_BC512_V2_RNT_JP_V1.0	01/12/2020	-



目次

前書き

注意事項

ご使用の充電器BC512

説明

取付け

起動

使い方

診断

リカバリーモード

車両の始動を検出

安定化電源モード

新車両の準備 (PQB)

導入

サーマルプリンター

プリンターのセルフチェック手順

VIN(車体番号)の追加

チケットの結果表記

クオリティコード

ショールームで

ワークショップで

オプティマス (OPTIMUS) オプティマス - 充電作業

データ (Jobs)とアップデート

オプティマスのインストール

使い方

アクセサリと交換パーツ

技術仕様

保証

前書き

BC512だけで全ての作業を実現 //////////////

E-XTEQ BC512は全ての鉛バッテリー向け50A充電器です。完全に自動化され、その内部アルゴリズムにより充電器の構成や設定は必要ありません。

BC512は、使用のさまざまな状態において迅速かつ容易な理解を可能にする、テキスト無しの直感的なグラフィカルインターフェースを備えた汎用デバイスです。

充電器はショップガレージの全ての作業を対象としています。

- オプションのプリンターとスキャナーを使用した新しい車両の準備;
- ショールーム デモ用展示車両の作業管理
- ECUアップデート時の電圧安定化





目次

前書き

注意事項

ご使用の充電器BC512

説明

取付け

起動

使い方

診断

リカバリーモード

車両の始動を検出

安定化電源モード

新車両の準備 (PQB)

導入

サーマルプリンター

プリンターのセルフチェック手順

VIN(車体番号)の追加

チケットの結果表記

クオリティコード

ショールームで

ワークショップで

オブティマス (OPTIMUS) オブティマス - 充電作業

データ (Jobs)とアップデート

オブティマスのインストール

使い方

アクセサリと交換パーツ

技術仕様

保証

注意

優れた実践と安全手順 // // // //

充電中、バッテリーを放置する事の無いようにして下さい。

バッテリーは化学物質が含まれています。したがってガスを発生し爆発する恐れがあります。

バッテリーは換気の良い環境で注意して取り扱ってください。

バッテリーを火気やその他過度の熱源に近づけないでください。取扱いの際には、ゴーグルや保護手袋の使用を推奨します。

BC512は金属面に取付けできるように磁石を備えています。安全ケーブル (SWC: 80kg)は不慮の落下事故を防止するために使われます。

BC512は以下の方法で設置される必要があります。

電源ケーブルと電源スイッチを使うための十分なスペースを確保してください。


製品本体の最適な通気を確保 (定期的に通気口が塞がれていないかを確認する)











これら磁石は、ペースメーカーを保持した人の近くに置いてはいけません。

これら磁石は、クレジットカード、携帯電話、スマートフォン、タブレット、USBスティック、SDカードなど電子機器に損傷を与える恐れがあります。

一切の不具合を避けるため、下記に示す安全使用警告の意味をよくお読みのうえ、これを理解されることを使用者の皆様にお願ひ致します。

充電器BC512は、車両の電気機器を取り扱う資格を取得し、かつ使用規則と安全規則に従うトレーニングを受けた者によって使用されなければなりません。

 リサイクルのための機器

 WARNING	BATTERIES	MAGNETS
	 Wear safety goggles  Batteries produce explosive gases and can explode  Keep flames away from batteries	 • Risk of injury by crushing  • Hazards caused by magnetic fields  • Pacemakers  • Magnetic data carriers (Credit cards, SD-Memory Cards, etc.)  • Electric devices (Mobile phones, computers, displays, etc.)  • Fire danger  • Health hazards in contact with food and water



- 目次
- 前書き
- 注意事項
- ご使用の充電器BC512
- 説明
- 取付け
- 起動
- 使い方
- 診断
- リカバリーモード
- 車両の始動を検出
- 安定化電源モード
- 新車両の準備 (PQB)
- 導入
- サーマルプリンター
- プリンターのセルフチェック手順
- VIN(車体番号)の追加
- チケットの結果表記
- クオリティコード
- ショールームで
- ワークショップで
- オプティマス (OPTIMUS) オプティマス - 充電作業
- データ (Jobs)とアップデート
- オプティマスのインストール
- 使い方
- アクセサリと交換パーツ
- 技術仕様
- 保証

ご使用の充電器BC512

説明

完全自動化/BC512の使用では、電源への接続とバッテリーへクランプ接続させる以外に特別な操作作業は求められません。

堅牢かつフレキシブル、あらゆる機能を1台に備える/BC512全てのショップガレージとワークショップで使用が可能です。BC512は12Vバッテリーの充電と診断を行います。

使い易さ/直感的で、テキスト表示の無いインターフェースは使用者に一連の作業結果を提供します。したがって、BC512には特別な技術やトレーニング無しで簡単に使用することができます。

安全/BC512は極性反転検知を含め幾つかの安全機能を搭載しております。

アルマイト加工アルミニウムボディ 優れた耐久性を確保





目次

前書き

注意事項

ご使用の充電器BC512

説明

取付け

起動

使い方

診断

リカバリーモード

車両の始動を検出

安定化電源モード

新車両の準備 (PQB)

導入

サーマルプリンター

プリンターのセルフチェック手順

VIN(車体番号)の追加

チケットの結果表記

クオリティコード

ショールームで

ワークショップで

オプティマス (OPTIMUS) オプティマス - 充電作業

データ (Jobs)とアップデート

オプティマスのインストール

使い方

アクセサリと交換パーツ

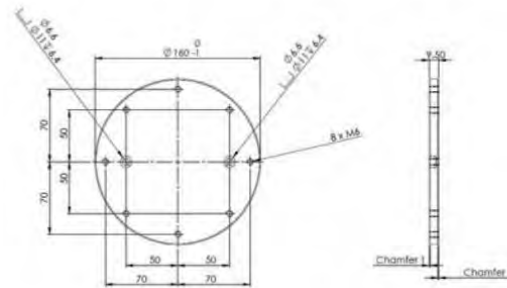
技術仕様

保証

取付け //////////////

機能不全に繋がる様な製品落下や他周囲の機器への衝突を防ぐため、安全ケーブルを結びつけることを強く推奨します。また盗難防止のため南京錠で固定することもできます。

以下が取付けアダプターの寸法図になります。



本体背面にあるCEI22コネクタに電源ケーブルを差し込み、もう一方の先端を通常の電気プラグに接続します。付属の充電ケーブルを本体正面のコネクタに接続します。



接続完了し、充電ケーブルは本体付属のフックで固定できます、不慮のケーブル抜けを防ぎます。



起動 //////////////

"I"の位置にスイッチを回し、本体の電源を入れます。起動の際にソフトウェアのバージョン、シリアル番号、それから日付及び時刻が順次表示されます。

いったん準備ができると、本体はクランプのバッテリー接続待機中になります。この"待機モード"はメイン画面の左上にあるバッテリーアイコンが点滅することで表示されます。



状態を示すLED表示

-  充電中
-  充電の状態
-  アラーム



目次

前書き

注意事項

ご使用の充電器BC512

説明
取付け
起動
使い方
診断
リカバリーモード
車両の始動を検出
安定化電源モード

新車両の準備 (PQB)

導入
サーマルプリンター
プリンターのセルフチェック手順
VIN(車体番号)の追加
チケットの結果表記
クォリティーコード

ショールームで

ワークショップで

オプティマス (OPTIMUS) オプティマス - 充電作業
データ (Jobs)とアップデート
オプティマスのインストール
使い方

アクセサリと交換パーツ

技術仕様

保証

使い方 //////////////////////////////////////////////////////////////////

バッテリーへクランプ接続すると、充電器は最初の診断を実行しながらバッテリーの電圧を表示します。
また充電状態“SOC”も、画面右上に表示されます。
バッテリー電圧の測定は、バッテリーへクランプ接続した直後のみの測定で、充電中の電圧値は更新表示されないためご注意ください。

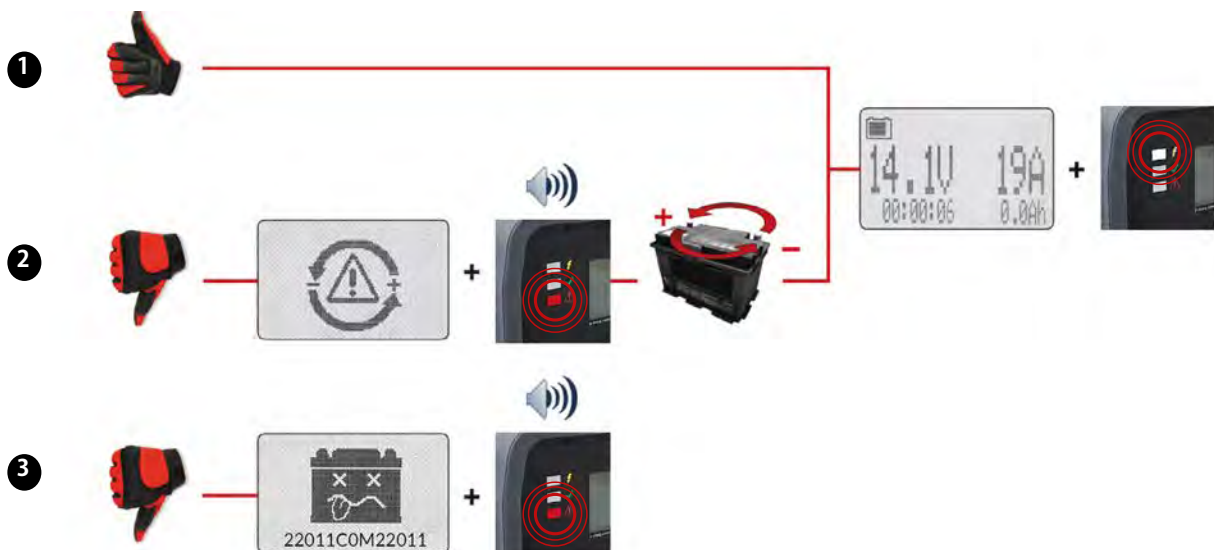


次の3つの状態を表示する可能性があります。

1 - 充電器が正しく接続され、診断が良好である: BC512は充電を開始、白色LEDが点滅する。

2 - 極性反転がある: 赤のLEDが点滅し、アラームのピープ音が鳴り響き、関連するアイコンが表示されます: 従い充電器が診断を再開し、充電を再起動する様に、クランプを逆にする必要があります。

3 - 診断が成立しない: 赤のLEDが点滅し、ピープ音が鳴り響き、関連するアイコンが表示されます: サイクルが完了しています。





目次

前書き
注意事項

ご使用の充電器BC512

説明
取付け
起動
使い方
診断
リカバリーモード
車両の始動を検出
安定化電源モード

新車両の準備 (PQB)

導入
サーマルプリンター
プリンターのセルフチェック手順
VIN(車体番号)の追加
チケットの結果表記
クォリティーコード

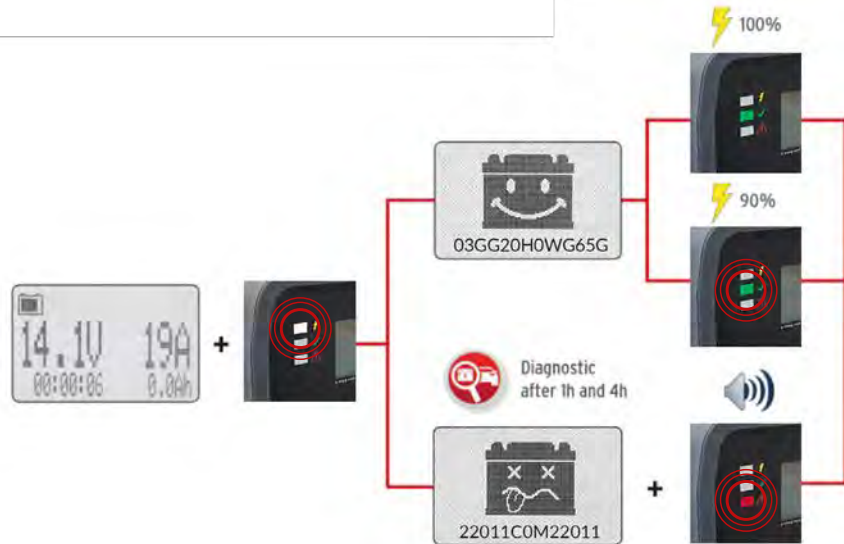
ショールームで

ワークショップで

オプティマス (OPTIMUS) オプティマス - 充電
データ (Jobs)とアップデート
オプティマスのインストール
使い方
アクセサリと交換パーツ
技術仕様
保証

診断 //////////////

サイクルの間、充電器は内部アルゴリズムによって複数の診断を実行します。まず、クランプ接続時に、バッテリーが劣悪な状態であるか(短絡など)、次に1~4時間の充電時間内でも確認します。このため、充電が開始された後においてもバッテリー劣悪状態と表示されることがあります。



リカバリーモード //////////////



硫酸化されたバッテリー (過剰な充電時間による硫酸鉛の生成、バッテリー寿命や容量の低下)が発生する時、内部構造の変化によって超過充電を受け入れない状態でも、“良好”アイコンを表示する可能性があります。この疑いがある際は、バッテリーと充電器本体のクランプ接続を継続し、数時間の間リカバリーモードを使用します。

硫酸化されたバッテリーまたはバッテリー状態が著しく弱くなっている場合、BC512はリカバリーを試みることができます。クランプ接続をし、充電器が数時間の間サイクルを実行する状態のままにさせておくだけです。

リカバリーモード作動はどの様に分かりますか？

充電電流が増加し(画面右側)、脱硫酸化が開始、バッテリーが電流蓄電を再開したことを表示します。

車両の始動を検出 //////////////

使用者は、充電器が使用中であっても車両のエンジンを始動することができます。充電器は車両が始動したことを検出、充電を停止させ、画面に関連したアイコンを表示します。その後もう一度エンジンのスイッチが切れた時に充電を再開します。





目次

前書き

注意事項

ご使用の充電器BC512

説明

取付け

起動

使い方

診断

リカバリーモード

車両の始動を検出

安定化電源モード

新車両の準備 (PQB)

導入

サーマルプリンター

プリンターのセルフチェック手順

VIN(車体番号)の追加

チケットの結果表記

クオリティーコード

ショールームで

ワークショップで

オプティマス (OPTIMUS) オプティマス - 充電作業

データ (Jobs)とアップデート

オプティマスのインストール

使い方

アクセサリと交換パーツ

技術仕様

保証

安定化電源モード //////////////

充電器BC512の一般的な使用として、クランプ接続が切断されたときに充電が中断します。

充電器は、オプションの1D/2Dスキャナを使いその特別モードをアクティブ化することで、安定化電源として使用することができます。(参照番号: QD2430BK)

パソコン、スマートフォンで、以下リンクにアクセスしてください。
<https://e-xteq.com/cal.date&time/index>



アクティブ化について:

スキャナを使用して、使用者は画面上で直接(ウェブページの右下にある)バーコードをスキャンします。充電器は確認のピープ音を発し、安定化電源モードを開始するため、バッテリーへの接続待機中になります。一旦接続が確立すると、充電器は電圧を供給し、消費に応じた電流に調整します(50A最大)。画面には断続的にバーコードが、使用者へ充電器が特別なモードであることの注意喚起として、表示されます。“print(印刷)”ボタンを押すことで、紙にバーコードを印刷して保管ができます。



非アクティブ化について

安定化電源モードは一度しか作動しません。したがって充電器を通常モードに戻すには、電源を切り、もう一度入れるだけです。2つ目の方法として、画面上に表示されるバーコードをスキャンすることで。



このモードで、クランプを外すと充電を停止させ非アクティブ化になります。正極と負極のクランプ接続が不適切であると充電器が“セーブ”モードに変わります、バッテリー短絡が発生する恐れがあるためです。





- 目次
- 前書き
- 注意事項
- ご使用の充電器BC512
- 説明
- 取付け
- 起動
- 使い方
- 診断
- リカバリーモード
- 車両の始動を検出
- 安定化電源モード
- 新車両の準備 (PQB)
- 導入
- サーマルプリンター
- プリンターのセルフチェック手順
- VIN(車体番号)の追加
- チケットの結果表記
- クオリティコード
- ショールームで
- ワークショップで
- オプティマス (OPTIMUS) オプティマス - 充電作業
- データ (Jobs)とアップデート
- オプティマスのインストール
- 使い方
- アクセサリと交換パーツ
- 技術仕様
- 保証

新車両の準備

導入

新しい車両を準備する際、BC512充電器は、顧客への納品前に新車両のバッテリー試験を行い、そして充電します。これにより完璧な状態のバッテリーを搭載した車両を受け取ることを保証することができます (製造業者によって要求された正確な閾値で充電済み)。

一旦要求の閾値に達すれば、本体画面上にコード番号付きのアイコンを表示します。もしオプション品のサーマルプリンタが接続されていれば、充電完了と同時に、レポートが印刷されます。



RENAULT Precision for life	
Device:	BC512
Serial numb:	0512C01ER110069
Soft version:	B5AR1-09
Date:	26/11/2020
Local time:	10:45:40

Battery Status: Interrupted	
Quality code: 000HJ28MX1S00	

Start Voltage:	12.5V
Stop Voltage:	14.9V
Stop Amper:	15.0A
Ah:	0Ah
Duration:	00:00:14



使用者が製造業者の監査の場合に必要なチケットを保管されることを推奨します。



充電チケットの印刷又はコード番号を記載し残すことを忘れないようにしてください、新車品質確認シートに記載することが充電証明となるためです (作業中の各充電ごと)。



目次

前書き

注意事項

ご使用の充電器BC512

説明

取付け

起動

使い方

診断

リカバリーモード

車両の始動を検出

安定化電源モード

新車両の準備 (PQB)

導入

サーマルプリンター

プリンターのセルフチェック手順

VIN(車体番号)の追加

チケットの結果表記

クオリティコード

ショールームで

ワークショップで

オプティマス (OPTIMUS) オプティマス - 充電作業

データ (Jobs)とアップデート

オプティマスのインストール

使い方

アクセサリと交換パーツ

技術仕様

保証

サーマルプリンター //////////////

オプション品のサーマルプリンタ使用に関して (参照番号:6660101)、初めにプリンタ本体右側面に電源アダプタを接続してください(1);次にもう一方を電気プラグに接続します、各国地域に対応したアダプタが箱に同梱されています。



1



そして、USBミニケーブルをプリンタ本体左側面に接続します(2);もう一方のケーブルを充電器本体の背面にある、2つある左側コネクタ(PC/プリンタマークの下にある)に接続します(3)。

2



3



プリンタの電源を入れるには、一番上のボタンを5秒間押し続けます(4)。電源が入ると、プリンタは一連の音を発します、それから水平方向のLEDが点灯します。下のボタンは紙を排出させます(5)。

4



5



用紙が無い(又はロールの最後)場合は、下のボタンが点滅します。(5)



クレジットカードと同サイズ (最大で幅57mm、縦 20mm、使用状況により異なる)の用紙を使用してください。



目次

前書き

注意事項

ご使用の充電器BC512

説明

取付け

起動

使い方

診断

リカバリーモード

車両の始動を検出

安定化電源モード

新車両の準備 (PQB)

導入

サーマルプリンター

プリンターのセルフチェック手順

VIN(車体番号)の追加

チケットの結果表記

クオリティコード

ショールームで

ワークショップで

オプティマス (OPTIMUS) オプティマス - 充電作業

データ (Jobs)とアップデート

オプティマスのインストール

使い方

アクセサリと交換パーツ

技術仕様

保証

プリンターのセルフチェック手順 //////////////////////////////////////////////////////////////////

プリンタが正常に動作するかどうかを確認するため、本体に接続させ電源を切った状態である必要があります。電源を入れるため、両方のボタンを同時に10秒間押し続ける必要があります。



プリンタに電源が入り、それからセルフテストのチケットが印刷されます。(左の写真を参照)

クランプを切断すると、充電器は10秒間“印刷”アイコンを表示し、それからチケットを印刷します。





目次

前書き

注意事項

ご使用の充電器BC512

説明

取付け

起動

使い方

診断

リカバリーモード

車両の始動を検出

安定化電源モード

新車両の準備 (PQB)

導入

サーマルプリンター

プリンターのセルフチェック手順

VIN(車体番号)の追加

チケットの結果表記

クオリティコード

ショールームで

ワークショップで

オプティマス (OPTIMUS) オプティマス - 充電作業

データ (Jobs)とアップデート

オプティマスのインストール

使い方

アクセサリと交換パーツ

技術仕様

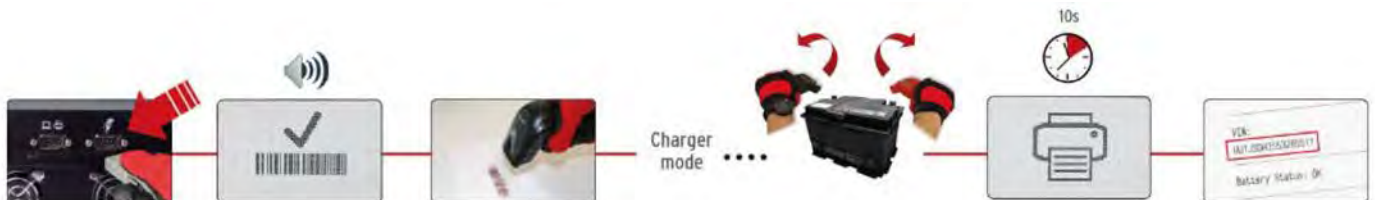
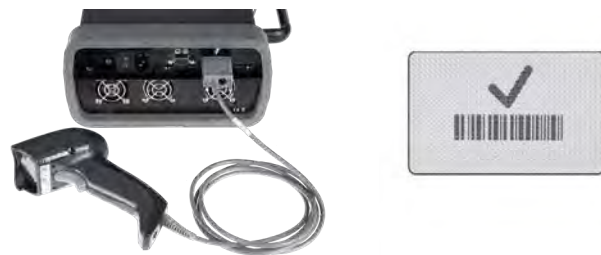
保証

VIN(車体番号)の追加 //////////////

オプションの1D/2Dスキャナ(参照番号: QD2430BK)で、準備された書類のバーコードを読み取り、チケットにVIN追加表記させる事ができます。

各スキャンの際に、充電器はビープ音を発し、画面上に関連づけされたアイコン表示し情報が正しく記録されたかを確認します。

これは、充電開始からチケット印刷の間のいつでも行うことができます。





目次

前書き

注意事項

ご使用の充電器BC512

説明

取付け

起動

使い方

診断

リカバリーモード

車両の始動を検出

安定化電源モード

新車両の準備 (PQB)

導入

サーマルプリンター

プリンターのセルフチェック手順

VIN(車体番号)の追加

チケットの結果表記

クオリティーコード

ショールームで

ワークショップで

オプティマス (OPTIMUS) オプティマス - 充電作業

データ (Jobs)とアップデート

オプティマスのインストール

使い方

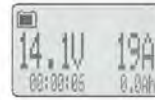
アクセサリと交換パーツ

技術仕様

保証

チケットの結果表記

充電器はバッテリーの状態に応じて充電電流を自動でコントロールします。



一旦バッテリーが製造業者の要求閾値に達したときに、画面上にアイコンと共にQuality code(品質コード)が表示されます(クオリティーコード章を参照)。

チケットに記載された結果は、クランプ切断の際に、充電器によって供給された電流値に依存します。

- ☛ OK
- ☛ Interrupted
- ☛ NOK

+13桁のクオリティーコード

充電の情報

充電の全ての情報はチケットの上の部分に記載されます。

- ☛ Start Voltage
クランプ接続時のバッテリー電圧
- ☛ Stop voltage
クランプ切断時のバッテリー電圧
- ☛ Stop Current
クランプ切断時の充電電流の値
- ☛ Ah
バッテリーに供給された電流
- ☛ Duration
充電時間



硫酸化されたバッテリーの場合(過剰な充電時間による硫酸鉛の生成、容量と寿命の損失)、この場合でも充電の閾値が2A以下になるという理由でバッテリーは良好と表示される可能性があります。この種類の障害は、ショールーム展示車に搭載のバッテリーで見られる可能性があります。詳細については"リカバリーモード"章の説明を参照ください。



目次

前書き

注意事項

ご使用の充電器BC512

説明

取付け

起動

使い方

診断

リカバリーモード

車両の始動を検出

安定化電源モード

新車両の準備 (PQB)

導入

サーマルプリンター

プリンターのセルフチェック手順

VIN(車体番号)の追加

チケットの結果表記

クオリティーコード

ショールームで

ワークショップで

オプティマス (OPTIMUS) オプティマス - 充電作業

データ (Jobs)とアップデート

オプティマスのインストール

使い方

アクセサリーと交換パーツ

技術仕様

保証

クオリティーコード //////////////

バッテリーが一旦製造業者要求の閾値に達すると、BC512画面にアイコンが表示されます。

クランプを切断したとき、充電器が起動中で充電開始前の常置であれば、関係するクオリティーコードを表示します。そのクオリティーコードを車両準備書類に記入してください。このコードはまたオプションのサーマルプリンターで印刷することもできます。

3種類のアイコンは以下の通りです。



OK

(製造業者からの要求閾値の良好、に到達した時)



Interrupted

(製造業者の要求閾値に到達せず、未充電)



NOK

(劣悪な状態)



目次

前書き

注意事項

ご使用の充電器BC512

説明

取付け

起動

使い方

診断

リカバリーモード

車両の始動を検出

安定化電源モード

新車両の準備 (PQB)

導入

サーマルプリンター

プリンターのセルフチェック手順

VIN(車体番号)の追加

チケットの結果表記

クオリティコード

ショールームで

ワークショップで

オプティマス (OPTIMUS) オプティマス - 充電作業

データ (Jobs)とアップデート

オプティマスのインストール

使い方

アクセサリと交換パーツ

技術仕様

保証

ショールームで

導入

ショールームでは、車両は50Aまで消費する可能性があります。

バッテリーが完全に充電されると、充電器は自動的に100%充電状態を維持するため“フローティング”モードに入ります。したがって、BC512は継続して車両に接続されたままの状態にしておくことができます。車両側要求に従い最大50Aまで自動的に調整します。

“フローティング”モードでは、メイン画面は車両の下側に注意を引かないように消えます。

本体コーナー部分を覆うラバーは、外部接触で傷つきやすい部分を保護するためです。

コンパクトなサイズのBC512は、安全に車両の下に配置することができます。

また磁石により、人の目に触れないように、シャーシの下に直接本体を取付けすることができます。



コンパクトサイズのクランプ付3.5mのショールーム用特別ケーブル(参照番号: T1-0262-A)によって、必要な応じて、ボンネットを開じた車両に取り付けることができます。





目次

前書き

注意事項

ご使用の充電器BC512

説明

取付け

起動

使い方

診断

リカバリーモード

車両の始動を検出

安定化電源モード

新車両の準備 (PQB)

導入

サーマルプリンター

プリンターのセルフチェック手順

VIN(車体番号)の追加

チケットの結果表記

クオリティコード

ショールームで

ワークショップで

オプティマス (OPTIMUS) オプティマス - 充電作業

データ (Jobs)とアップデート

オプティマスのインストール

使い方

アクセサリと交換パーツ

技術仕様

保証

ワークショップで

導入 //////////////

BC512はワークショップのあらゆるニーズを満たすため考案されています。特許を取得した人間工学は最高の使用条件におけるニーズに近い取付けを保証します。

コンピュータ (ECU)のアップデート

2016年9月以来、すべてのコンピュータプログラムの修正は、充電器(注 CLIP61)の下で実施が義務となり、データ損失を回避できます。

BC512はこの作業のレファレンスとなっております。車両の消費を緩和し、コンピュータのプログラミング修正を保証します。



診断と充電

顧客が車両点検依頼のため来店した場合、技術者は作業中にバッテリー検査と充電を行うことができます。車両と適切なケーブル接続をするだけで、他の作業を行いながら時間通りに点検作業を終えられます。





目次

前書き

注意事項

ご使用の充電器BC512

説明

取付け

起動

使い方

診断

リカバリーモード

車両の始動を検出

安定化電源モード

新車両の準備 (PQB)

導入

サーマルプリンター

プリンターのセルフチェック手順

VIN(車体番号)の追加

チケットの結果表記

クオリティコード

ショールームで

ワークショップで

**オプティマス (OPTIMUS) オプティマス - 充電作業
データ (Jobs)とアップデート**

オプティマスのインストール

使い方

アクセサリと交換パーツ

技術仕様

保証

オプティマス (OPTIMUS) - 充電作業データ (Jobs)とア ップデート

オプティマスのインストール

BC512 V2(グレー色保護ラバー) は内部に4GBメモリーを持っています。全ての充電作業データ (jobs)は保存され、そしてプログラム OPTIMUS (オプティマス)にアップロードできます。

もし新たなソフトウェア更新のときは、パソコンに接続していれば OPTIMUSからBC512ソフトウェアが自動アップグレードされます。

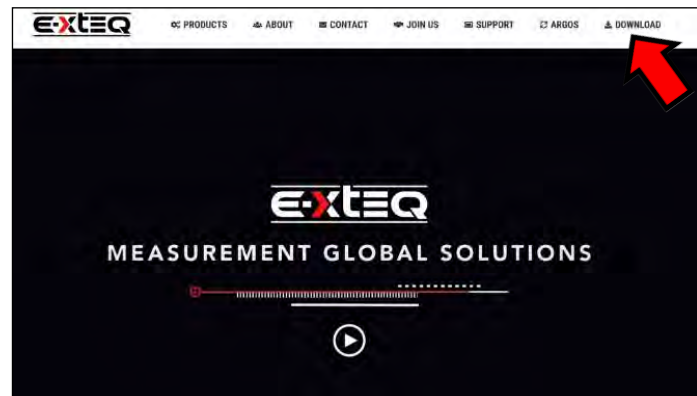


BC512 V1(青色保護ラバー)ですが、OPTIMUSに対応しておりませんのでご注意ください。

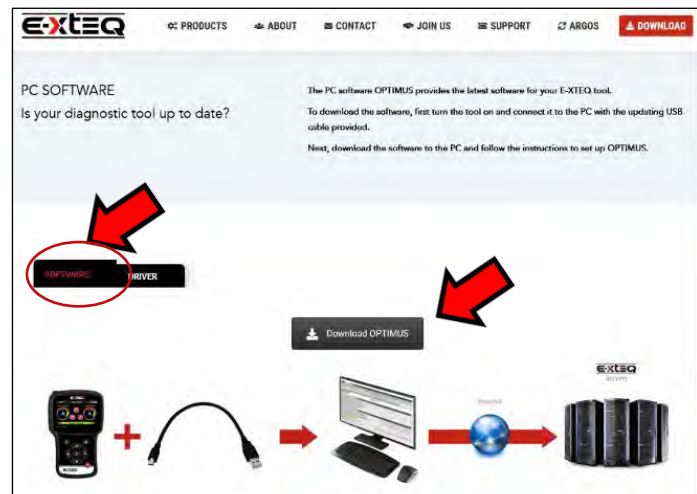
OPTIMUSダウンロードのため、パソコンを使い下記webページに入ってください。

<http://e-xteq.com>.

“DOWN LOAD”タブをクリックしてください。



“SOFTWARE”をクリック、次に“Download OPTIMUS”ボタンをクリックするとダウンロードが始まります。





目次

前書き

注意事項

ご使用の充電器BC512

説明

取付け

起動

使い方

診断

リカバリーモード

車両の始動を検出

安定化電源モード

新車両の準備 (PQB)

導入

サーマルプリンター

プリンターのセルフチェック手順

VIN(車体番号)の追加

チケットの結果表記

クオリティコード

ショールームで

ワークショップで

オプティマス (OPTIMUS) オプティマス - 充電作業

データ (Jobs)とアップデート

オプティマスのインストール

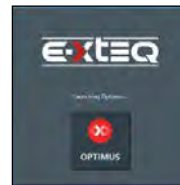
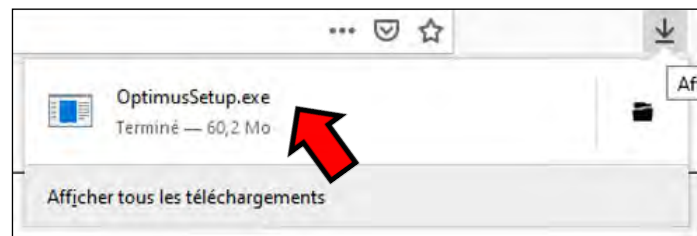
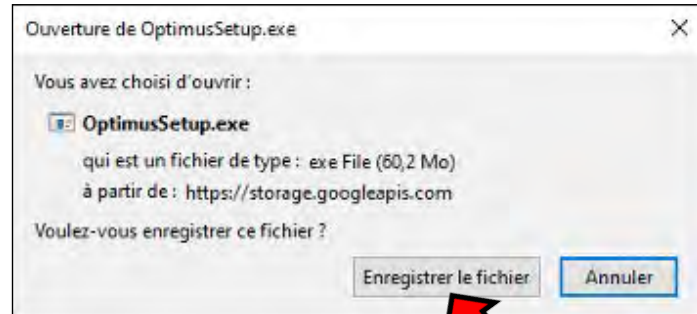
使い方

アクセサリと交換パーツ

技術仕様

保証

一旦ダウンロードが完了し、実行ファイル"OptimusSetup.exe"を保存し開きます。



OPTIMYSを初めて使うときは、アカウントを作成します。“You don't have an account”をクリックしてください。





目次

前書き

注意事項

ご使用の充電器BC512

説明

取付け

起動

使い方

診断

リカバリーモード

車両の始動を検出

安定化電源モード

新車両の準備 (PQB)

導入

サーマルプリンター

プリンターのセルフチェック手順

VIN(車体番号)の追加

チケットの結果表記

クオリティコード

ショールームで

ワークショップで

オプティマス (OPTIMUS) オプティマス - 充電作業

データ (Jobs)とアップデート

オプティマスのインストール

使い方

アクセサリと交換パーツ

技術仕様

保証

全ての空欄部分に必要な情報を入力し、“I’m not a robot”にチェックを入れ、“Register”をクリックします。

ウェブページ画面が表示され、各設定項目があります。この間、登録メールアドレスの確認としてEメールが届きます。



この時、届いたEメールの文中にあるリンクをクリックし登録確認を必ずしてください (もし、リンクをクリックしても機能しない場合は、そのリンクをコピーしウェブページに貼り付け表示させる様にしてください)

下記ウィンドウ画面が表示されればメールアドレスが登録されたこと



目次

前書き

注意事項

ご使用の充電器BC512

説明

取付け

起動

使い方

診断

リカバリーモード

車両の始動を検出

安定化電源モード

新車両の準備 (PQB)

導入

サーマルプリンター

プリンターのセルフチェック手順

VIN(車体番号)の追加

チケットの結果表記

クオリティコード

ショールームで

ワークショップで

オブティマス (OPTIMUS) オブティマス - 充電作業

データ (Jobs)とアップデート

オブティマスのインストール

使い方

アクセサリと交換パーツ

技術仕様

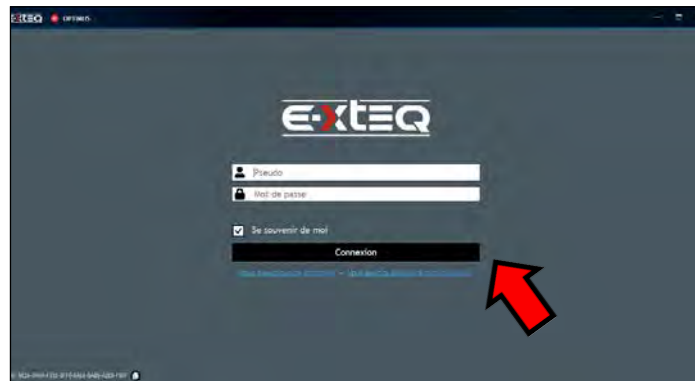
保証

を示します。

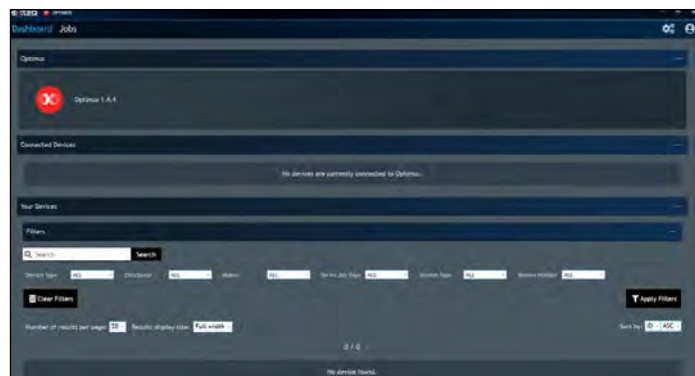


使い方 //////////////

これで、登録した情報でOPTIMUSにログインができます。



そこで“Dashboard”にアクセスします。



画面の“Connected Devices”にパソコンに接続している充電器が表示されます。
そして全ての充電作業データが自動的にコピー移動します。





目次

前書き

注意事項

ご使用の充電器BC512

説明

取付け

起動

使い方

診断

リカバリーモード

車両の始動を検出

安定化電源モード

新車両の準備 (PQB)

導入

サーマルプリンター

プリンターのセルフチェック手順

VIN(車体番号)の追加

チケットの結果表記

クォリティーコード

ショールームで

ワークショップで

オプティマス (OPTIMUS) オプティマス - 充電作業

データ (Jobs)とアップデート

オプティマスのインストール

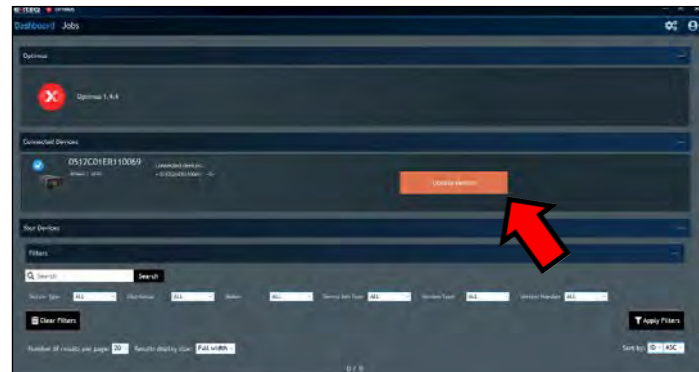
使い方

アクセサリと交換パーツ

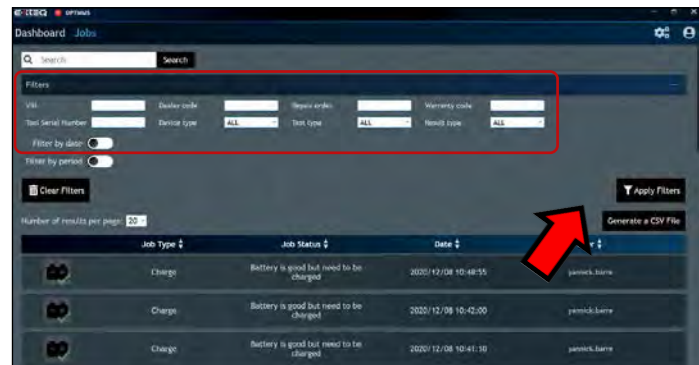
技術仕様

保証

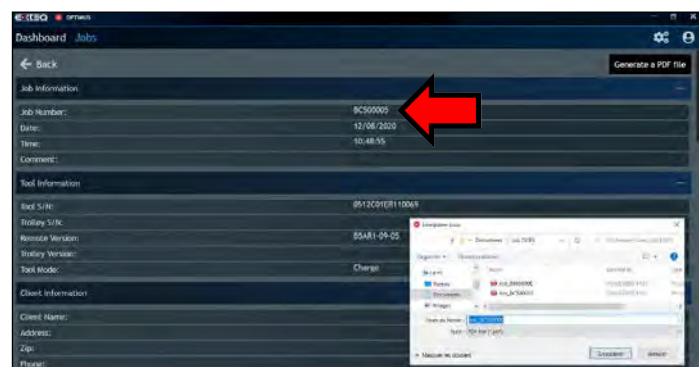
最新のソフトウェアがあれば、下記写真の位置に表示されます。



作業データ記録は "JOBS" タブで確認できます、各項目でフィルター表示ができCSVファイルとして外部エクスポートも可能です。



各個別jobをクリックすればデータ詳細があり、PDFとして保存することもできます。





目次

前書き

注意事項

ご使用の充電器BC512

説明

取付け

起動

使い方

診断

リカバリーモード

車両の始動を検出

安定化電源モード

新車両の準備 (PQB)

導入

サーマルプリンター

プリンターのセルフチェック手順

VIN(車体番号)の追加

チケットの結果表記

クオリティコード

ショールームで

ワークショップで

オプティマス (OPTIMUS) オプティマス - 充電作業

データ (Jobs)とアップデート

オプティマスのインストール

使い方

アクセサリと交換パーツ

技術仕様

保証

アクセサリと交換パーツ

サーマルプリンター

参照: 6660101



プリンタ用紙ロール 2本、マルチカントリー電源アダプタ、BC512接続コード含むキット

1D/2D バーコードスキャナ

参照: QD2430BK



RS232Cコネクタを含むキット

3.5M 強力クランプケーブル

参照: T1-0228-A



強力クランプ付き3.5m充電ケーブル

3.5M ショールームケーブル

参照: T1-0262-A



3.5m充電ケーブル (クランプ接続スペースが限られている場合)

アップデートケーブル

参照: T1-0243-A



パソコン接続用のケーブル、OPTIMUS経由のソフトウェアアップデートが可能



目次

前書き

注意事項

ご使用の充電器BC512

説明

取付け

起動

使い方

診断

リカバリーモード

車両の始動を検出

安定化電源モード

新車両の準備 (PQB)

導入

サーマルプリンター

プリンターのセルフチェック手順

VIN(車体番号)の追加

チケットの結果表記

クオリティコード

ショールームで

ワークショップで

オブティマス (OPTIMUS) オブティマス - 充電作業

データ (Jobs)とアップデート

オブティマスのインストール

使い方

アクセサリと交換パーツ

技術仕様

保証

BC512用 E-XTEQトrolley

参照: MF-0061-A



15mケーブル, AC電源とUSBコネクタを含んだ BC512用 E-XTEQトrolley



目次

前書き

注意事項

ご使用の充電器BC512

説明

取付け

起動

使い方

診断

リカバリーモード

車両の始動を検出

安定化電源モード

新車両の準備 (PQB)

導入

サーマルプリンター

プリンターのセルフチェック手順

VIN(車体番号)の追加

チケットの結果表記

クオリティコード

ショールームで

ワークショップで

オブティマス (OPTIMUS) オブティマス - 充電作業

データ (Jobs)とアップデート

オブティマスのインストール

使い方

アクセサリと交換パーツ

技術仕様

保証

技術仕様

BC512だけで全ての作業を実現 //////////////

	E-XTEQ BC512 充電器
供給	100 - 240 VAC 50/60 Hz (グローバルネットワークのとき)
消費	800W - 10A(115V) / 5A(230V)未満
最大電流	バッテリー充電時 50A
最小電圧	ピーク時 150mV
力率	97% P.F.C
サイズ (mm)	268 x 120 x 345 (全体を除く)
重量 (kg)	6kg (ケーブルを除く)
ディスプレイ	LCD 4線 60mm x 32mm
保護等級	IP22
騒音レベル	50A時 65dB(デシベル)
温度	
使用時	-15°C to +40°C
保管時	-30°C to +60°C
相対湿度	20 ~ 80% 結露無きこと



目次

前書き

注意事項

ご使用の充電器BC512

説明

取付け

起動

使い方

診断

リカバリーモード

車両の始動を検出

安定化電源モード

新車両の準備 (PQB)

導入

サーマルプリンター

プリンターのセルフチェック手順

VIN(車体番号)の追加

チケットの結果表記

クオリティコード

ショールームで

ワークショップで

オプティマス (OPTIMUS) オプティマス - 充電作業

データ (Jobs)とアップデート

オプティマスのインストール

使い方

アクセサリと交換パーツ

技術仕様

保証

保証

BC512の保証は、E-XTEQによって行われます。////////

E-XTEQのワークショップ対象(部品及び作業)の保証は、購入日から1年以内の製造上の欠陥または瑕疵を保証します。

ユーザーによる誤った使用方法、部品及びアクセサリの通常摩耗、機器の輸送に起因する事故および損害を保証しません。

障害の際またはサポートが必要な時は、ご依頼の申し込み、当社サービスがご依頼を受付けることができるように代理店までお問い合わせください。

ご依頼を受理するため、製品の購入請求書、代理店が提供する返品伝票のコピーが必要になります。

機器の返品の際には、使用案内書、注意書き、機器に伴うその他アクセサリは入れないでください。



デトロイト、サンパウロ、パリ、横浜、台湾

www.e-xteq.com

©著作権 E-XTEQ2020
住所 : 7 rue de la Vallée de Yart
78640 Saint Germain de la Grange
FRANCE

7950 N. Lilley Rd. - Canton, MI 48187
USA

本書類の複製は、いかなる理由であっても訴訟の対象になります。